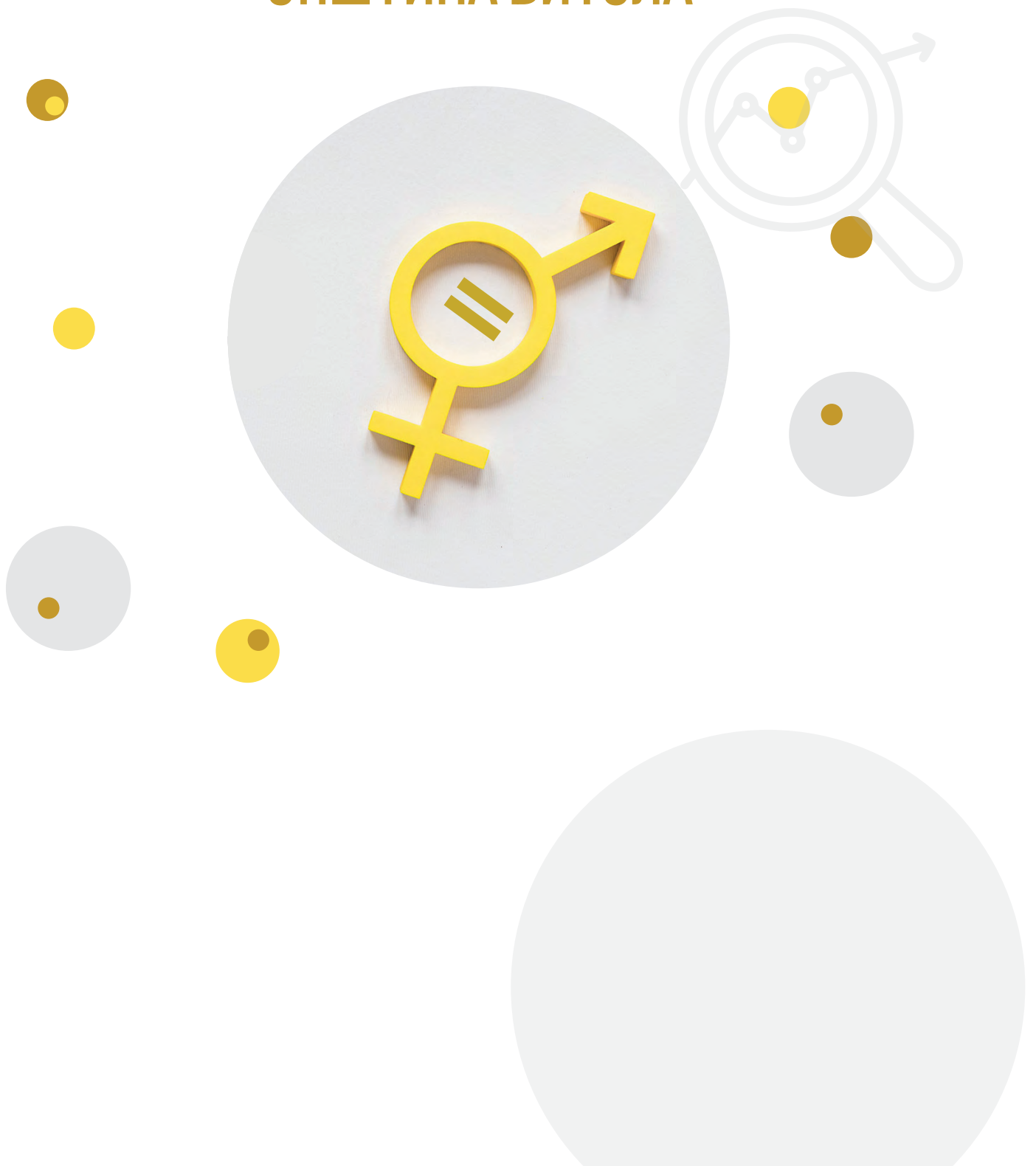


РОДОВА АНАЛИЗА НА КОРИСНИЦИТЕ НА ЕДНОКРАТНА ПАРИЧНА ПОМОШ ДОДЕЛЕНА ОД ОПШТИНА БИТОЛА





Co-funded by
the European Union



ПОЛИО ПЛУС
движење против хендикеп
www.polioplus.org.mk



РОДОВА АНАЛИЗА НА КОРИСНИЦИТЕ НА ЕДНОКРАТНА ПАРИЧНА ПОМОШ ДОДЕЛЕНА ОД ОПШТИНА БИТОЛА

Авторки:
Ирена Туфекчиева
Емилиа Героска

Март 2026 година

Оваа Анализа е изработена во рамни на суб-грантираниот проект „Родова анализа на корисниците на социјална помош доделена од Општина Битола“, кој се спроведува во рамни на проектот „Од несвесни за различностите до трансформативни локални заедници кои ја препознаваат различноста и инклузивната еднаквост“, имплементиран од Сојуз – Национален совет за родова рамноправност, во партнерство со Полио плус – Движење против хендикеп и Асоцијација за демократски иницијативи (АДИ), а финансиран од Делегацијата на Европската Унија во Република Северна Македонија.

Содржината на овој документ е единствена одговорност на корисникот на суб-грантот и не ги одразува ставовите на Европската Унија.



Co-funded by
the European Union



ПОЛИО ПЛУС
движение против хенџикен
www.polioptus.org.mk



МЛАДИНСКИ КУЛТУРЕН
ЦЕНТАР - БИТОЛА

СОДРЖИНА:

1. ВОВЕД	3
2. МЕТОДОЛОГИЈА	5
3. ПРАВНА И ИНСТИТУЦИОНАЛНА РАМКА	7
4. ПРОФИЛ НА КОРИСНИЦИТЕ НА ЕДНОКРАТНА ПАРИЧНА ПОМОШ	8
5. СОЦИО-ЕКОНОМСКИ ПРОФИЛ НА ИСПИТАНИЦИТЕ (АНКЕТА)	12
6. РОДОВА АНАЛИЗА НА ПРИСТАПОТ ДО ЕДНОКРАТНА ПАРИЧНА ПОМОШ	13
7. РОДОВИ РАЗЛИКИ ВО ПОТРЕБИТЕ НА КОРИСНИЦИТЕ	15
8. ЗАДОВОЛСТВО ОД ДОДЕЛЕНАТА ЕДНОКРАТНА ПАРИЧНА ПОМОШ	17
9. ЗАКЛУЧОЦИ	20
10. ПРЕПОРАКИ	22



I. ВОВЕД

Краток опис на целта на анализата

Целта на оваа родова анализа е да ги испита карактеристиките, потребите и искуствата на корисниците на еднократна парична помош доделена од Општина Битола¹, со посебен фокус на родовите разлики меѓу жените и мажите. Анализата има за цел да идентификува евентуални разлики во пристапот до еднократната парична помош, начинот на користење на доделените средства, како и ефектите врз подобрувањето на животниот стандард на корисниците.

Дополнително, анализата се фокусира на специфичните предизвици со кои се соочуваат различни категории граѓани, особено жените, самохраните родители, лицата од рурални средини и другите ранливи групи. Наодите од анализата ќе послужат како основа за формулирање препорачани за унапредување на локалните политики и мерки за социјална заштита, со цел тие да бидат поинклузивни, правични и родово чувствителни.

Значењето на родовата перспектива во социјалните политики

Интегрирањето на родовата перспектива во социјалните политики е клучно за обезбедување еднаков пристап до права, услуги и ресурси за сите граѓани. Жените и мажите често се соочуваат со различни социјални и економски услови, кои влијаат врз нивните можности за обезбедување приходи, вклучување на пазарот на труд и обезбедување сигурност за семејството.

Родовата анализа овозможува препознавање на овие разлики и идентификување на структурните бариери кои можат да доведат до нееднаквости во пристапот до социјална поддршка. Со примена на родово сензитивен пристап при креирањето и спроведувањето на социјалните политики, институциите можат поефективно да одговорат на реалните потреби на граѓаните и да придонесат кон намалување на сиромаштијата, социјалната исклученост и родовите нееднаквости.

¹Родовата анализа на корисниците на еднократна парична помош (социјална помош) доделена од општината е дел од Програма за еднакви можности во Општина Битола за 2026 година - <https://www.bitola.gov.mk/programi-planovi-i-izveshtai-za-rabota/>



Краток опис на еднократната парична помош која ја доделува Општина Битола

Општина Битола спроведува мерки за поддршка на граѓаните во социјален ризик преку Програмата за социјална заштита, обезбедувајќи финансиска и друга помош за ранливи категории со цел подобрување на социјалната сигурност и квалитетот на живот.

Најчеста форма на поддршка е еднократна парична помош за поединци и семејства кои се соочуваат со финансиски потешкотии, здравствени проблеми или други непредвидени ситуации. Право на средства имаат три групи²: лица со ризици по здравјето и социјален статус, лица од социјален ризик и физички лица со итни потреби. Финансиската помош се доделува во пет категории: износ до 5.000, 5.000 - 10.000, 10.000 - 15.000, 15.000 - 30.000 и 30.000 - 50.000 денари, со дополнителни подгрупи според специфичните потреби, наошто се лица со болести, самохрани родители, многудетни семејства и деца без родителска грижа.

²<https://www.bitola.gov.mk/sluzbeni-glasnici/>, Службен гласник бр.11



2. МЕТОДОЛОГИЈА

За потребите на оваа родова анализа беше применет комбиниран истражувачки пристап, кој вклучува квантитативни и квалитативни методи, со цел да се обезбеди сеопфатен увид во карактеристиките, искуствата и потребите на корисниците на еднаквата парична помош.

Користени методи:

- **Анализа на секундарни податоци** – беа користени административни евиденции на Општина Битола со цел да се утврдат критериумите за доделување на еднаквата парична помош, видовите на парична поддршка, потребната документација, како и структурата на корисниците според пол, категорија на корисници, тип на домаќинство и место на живеење.
- **Анкетно истражување со корисници** – беше спроведено анкетно истражување со вкупно 40 корисници на еднаквата парична помош, со цел да се приберат податоци за нивното искуство со постапката за добивање на помош, нивото на задоволство од поддршката и специфичните потреби со кои се соочуваат.
- **Полуструктурирани разговори со вработени во Општина Битола** – беа реализирани разговори со релевантни службени лица, со цел да се добие дополнителен увид во практичната примена на критериумите, административните процедури, како и предизвиците во процесот на доделување на еднаквата парична помош.

При анализата на податоците беше применет родово сензитивен пристап, при што сите информации беа разгледувани според пол, со цел да се идентификуваат евентуални разлики во пристапот до еднаквата парична помош, потребите на корисниците и ефектите од доделената поддршка. Дополнително, преку разговорите со вработените беа добиени релевантни сознанија за институционалните практики, што овозможи подлабоко разбирање на системот на доделување на еднаквата парична помош. Иако примерокот е ограничен и не ги опфаќа сите категории корисници, добиените податоци овозможуваат релевантен и информативен увид во искуствата и потребите на корисниците, особено во однос на родовите аспекти.



Ограничувања на истражувањето

- Анализата се базира во голема мера на достапни административни податоци и информации обезбедени од корисниците, кои во одредени случаи може да бидат ограничени или нецелосни.
- Примерокот на испитаници не ги опфаќа сите категории корисници, особено оние со ограничен пристап до информации и услуги.
- Дел од резултатите се засноваат на перцепции и лични искуства, што може да внесе одреден степен на субјективност.
- Дел од административните податоци не се целосно разделени по пол или други социо-економски карактеристики, што го ограничува подеталното родово споредување.

И покрај овие ограничувања, анализата обезбедува вредни информации за карактеристиките на корисниците на еднократна парична помош и претставува солидна основа за планирање на локалните политики и мерки за социјална заштита.



3. ПРАВНА И ИНСТИТУЦИОНАЛНА РАМКА

Локални политики и програми на Општина Битола

Општина Битола спроведува мерки за поддршка на ранливите категории преку Програмата за социјална заштита, обезбедувајќи финансиска и друга поддршка за лица и семејства во социјален ризик. Во рамките на Општината функционира Комисија за еднакви можности на жените и мажите, која придонесува за интегрирање на родовата перспектива во локалните политики и следење на нивната имплементација.

Национална законска и стратешка рамка

Политиките се засноваат на повеќе закони и стратегии, меѓу кои:

- Закон за социјална заштита
- Закон за еднакви можности на жените и мажите
- Закон за спречување и заштита од дискриминација
- Национална стратегија за родова еднаквост

Овие документи имаат за цел унапредување на еднаквите можности, намалување на родовите нееднаквости и обезбедување пристап до социјални права за сите граѓани.

Дополнително, локалната рамка е усогласена со меѓународните стандарди за родова еднаквост, вклучувајќи ја и Конвенцијата на ООН за елиминирање на сите форми на дискриминација против жените (CEDAW), што ја зајаннува обврската за родово сензитивни политики на локално ниво.



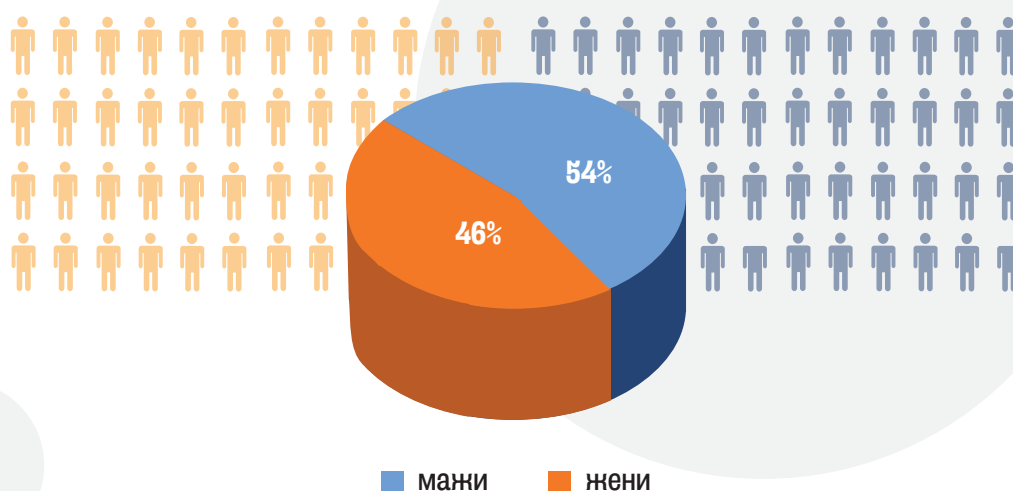
4. ПРОФИЛ НА КОРИСНИЦИТЕ НА ЕДНОКРАТНА ПАРИЧНА ПОМОШ

Локални политики и програми на Општина Битола

Во анализираниот период (2024 и 2025 година), вкупниот број на корисници на еднократна парична помош доделена од Општина Битола изнесува **1254** лица.

Половата структура покажува благо поголемо учество на мажите (**54%**) во споредба со жените (**46%**).

Полова структура

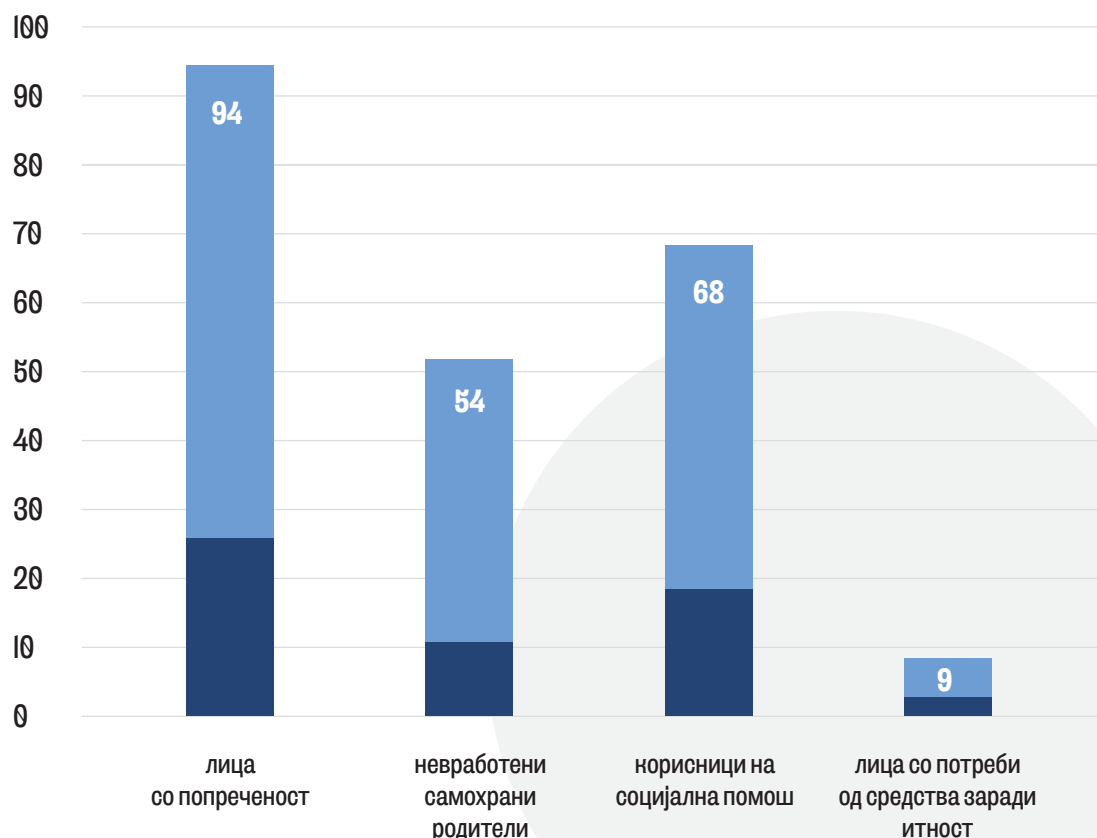


Податоците покажуваат дека повеќе од 50% од корисниците на еднократна парична помош се мажи, што ја нагласува важноста од родово сензитивен пристап при планирањето и распределбата на еднократната парична помош. Овој наод укажува дека социјалната ранливост кај мажите често е поврзана со нивната економска улога како носители на приход во домаќинството, особено во услови на невработеност или нестабилни приходи. Сепак, жените се претежно застапени во категориите самохрани родители и многудетни семејства, што укажува на специфични родово базирани потреби.

Клучните категории на корисници вклучуваат лица со попреченост, невработени самохрани родители, корисници на гарантирана минимална помош и деца без родители и родителска грижа над 16 години. Невработеноста е застапена нај поголемиот дел од корисниците. И покрај тоа што дел од нив се вработени нивните приходи се недоволни за покривање на основните потреби.



Категорија на корисници



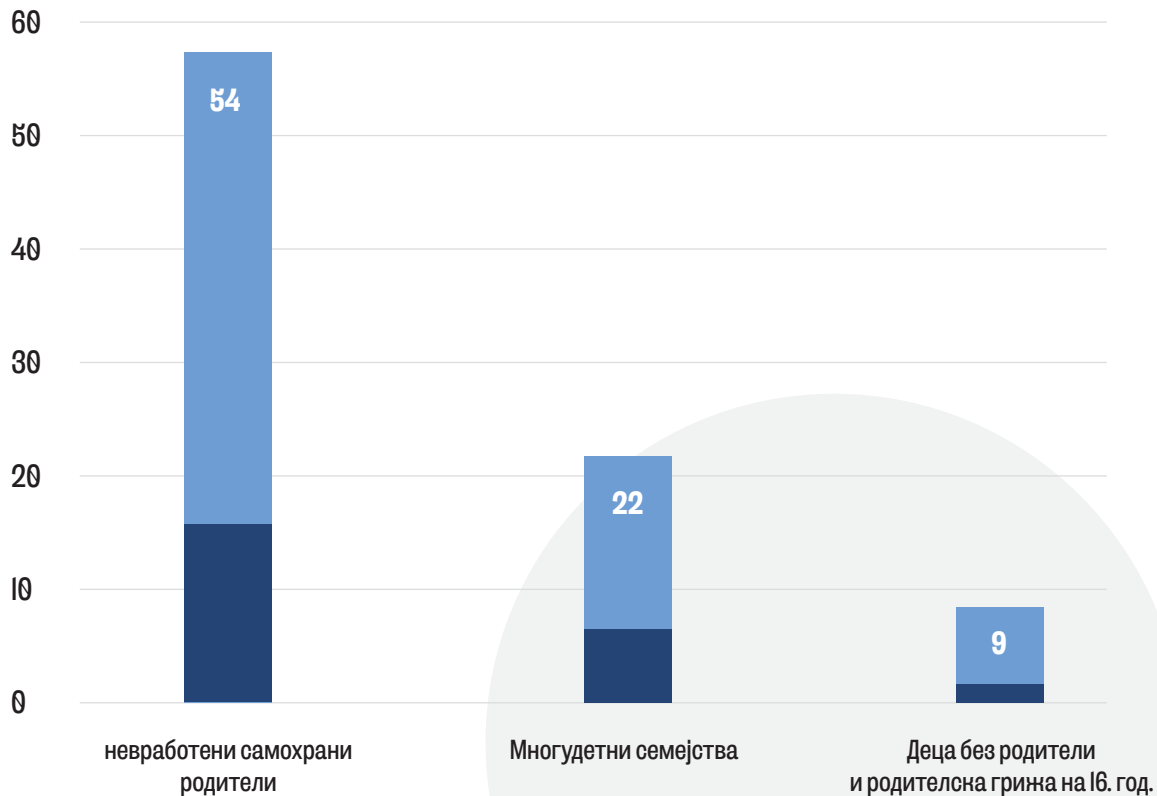
Разновидноста на категориите покажува дека еднократната парична помош треба да биде флексибилна и таргетирана, со приоритет на групите со најголема ранливост: самохрани родители, многудетни семејства и лица со попреченост. Важно е распределбата да се одвива според специфичните потреби на сеноја категорија, за да се обезбеди ефективна поддршка и да се намали социјалната исклученост.

Во однос на најчест тип на домаќинство Анализата покажува дека најголем дел од корисниците на еднократна парична помош припаѓаат на невработени самохрани родители и повеќечлени семејства со двајца родители. Самохраните родители, претежно жени, се соочуваат со значителни финансиски и социјални предизвици, што ја прави еднократната парична помош клучна за обезбедување на основните потреби на нивните деца.

Повеќечлените семејства, иако често имаат повеќе членови кои можат да придонесат за приходите, се соочуваат со поголеми трошоци за храна, образование и здравје, што ја нагласува потребата од редовна поддршка. Помал број корисници се лица кои живеат сами или во други форми на домаќинство, каде потребите се поединечни, но сепак значајни.



Тип на домаќинства



Овој распоред укажува дека еднократната парична помош треба да биде прилагодена според типот на домаќинство, со посебен акцент на самохраните родители и семејствата со повеќе членови, бидејќи тие се најранливи и најзависни од поддршката за одржување на нормален стандард на живот.

Урбано-руралната распределба покажува дека најголем дел од корисниците живеат во урбани средини (91%), додека 9% се од рурални средини. Ова укажува дека социјалната ранливост е значајно присутна и во градските средини, но истовремено може да се поврзе и со поголема информираност и полесен пристап до институциите. Од друга страна, пониската застапеност на корисници од руралните средини може да укажува на постоење на бариери во пристапот до информации и услуги, што ја нагласува потребата од дополнителни теренски и таргетирани мерни за овие категории на граѓани.



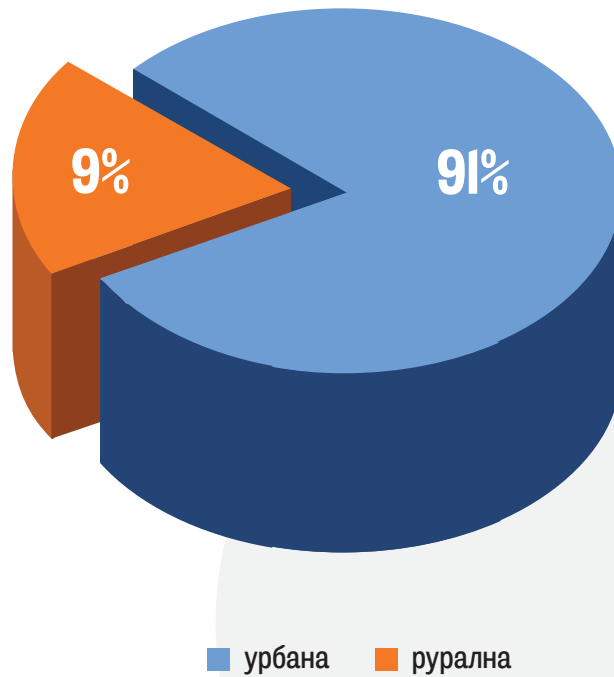
Co-funded by
the European Union



ПОЛИО ПЛУС
движение против хенџекен
www.polioplus.org.mk



Урбана / Рурална распределба



Наодите унажуваат на значајноста на родово сензитивни и теренски ориентирани политики, кои ќе овозможат еднаков пристап и ќе ги намалат социјалните нееднакости.



5. СОЦИО-ЕКОНОМСКИ ПРОФИЛ НА ИСПИТАНИЦИТЕ (АНКЕТА)

Анкетното истражување опфати вкупно 40 корисници на еднократна парична помош доделена од Општина Битола, при што повеќе од половина од испитаниците се жени, што овозможува увид во нивните специфични потреби. Најголем дел од испитаниците припаѓаат на работоспособното население (36-55 години).

Во однос на брачната состојба, 44% се разведени, а 44% живеат во четиричлени домаќинства, што укажува на присуство на повеќечлени семејства со зголемени финансиски потреби. Околу 60% се невработени, што ја потврдува клучната улога на еднократната парична помош како механизам за преживување. Образовната структура покажува дека доминира ниско и средно образование: 12% немаат основно, 44% имаат основно, а 40% средно образование. Приходите често се комбинација од гарантирана минимална помош (44%) и плата (40%), а околу 62% живеат со малолетни деца, додека 40% имаат членови со попреченост.

Анализата јасно укажува на изразена родова нееднаквост во распределбата на неплатената работа, при што грижата за домаќинството и децата во најголем дел е на товар на жените (80%), додека само во мал дел од случаите обврските се поделени помеѓу партнерите (16%). Ванвата традиционална распределба на улогите го ограничува времето и ресурсите на жените за вработување, економска независност и активно учество на пазарот на труд, што ја зголемува нивната ранливост и зависност од еднократната парична помош. Овие наоди ја потврдуваат потребата од препознавање на неплатената работа како фактор на социјален ризик и воведување на родово сензитивни мерки за поддршка на жените.

Дополнително, еднократната парична помош има значајна улога во покривање на основните животни потреби и обезбедување стабилност во домаќинствата, особено за самохраните родители и повеќечлените семејства со зголемени потреби за грижа и финансии.



6. РОДОВА АНАЛИЗА НА ПРИСТАПОТ ДО ЕДНОКРАТНА ПАРИЧНА ПОМОШ

Анализата на резултатите од анкетата покажува дека корисниците на еднократна парична помош за можноста за аплицирање најчесто дознаваат преку Општината. Дел од испитаниците навеле дека информациите ги добиле и преку Центарот за социјална работа, преку роднини, пријатели или граѓански организации. Ова укажува дека неформалните мрежи сè уште имаат улога, особено за ранливите категории кои немаат директен пристап до институционални информации.

Во однос на разбирливоста на постапката, резултатите покажуваат дека иако значителен дел од испитаниците ја оценуваат постапката како целосно јасна (52%), сепак има и дел кои ја перцепираат како малку јасна и малку нејасна. Овој наод укажува дека постои простор за поедноставување на процедурите и нивно појасно комуницирање.

Повеќе од половина од испитаниците навеле дека им била потребна дополнителна помош при аплицирање.

Најчесто оваа помош се однесувала на:

- пополнување на барања и формулари
- прибирање и поднесување на документација

Овој наод јасно укажува дека административниот процес претставува предизвик за значителен дел од корисниците, особено за лицата со пониско ниво на образование или ограничено искуство со административни процедури.

Во однос на тешкотиите при аплицирање дури 84% од испитаниците истаннаа дека не се соочиле со тешкотии, а мал дел истаннаа дека се соочиле со нејасни информации и потреба од дополнително објаснување.

Во однос на времетраењето на постапката, најголемиот дел од испитаниците добиле одговор во период од 1 до 3 месеци (64%), додека 28% добиле за повеќе од 3 месеци што укажува на одредени разлики во ефикасноста на постапката. Нееднаквото времетраење може да влијае врз навременото задоволување на основните потреби, особено најранливите категории.

Дополнително, дел од корисниците, особено постарите лица и лицата од рурални средини, може да се соочуваат со ограничен пристап до дигитални информации, што дополнително ја зголемува зависноста од посредна поддршка.



Родов аскепкт

Од родова перспектива, податоците укажуваат дека жените почесто пријавуваат потреба од дополнителна помош при аплицирање, особено во делот на пополнување на документација. Ова може да се поврзе со нивната почеста улога како примарни носители на грижа во домаќинството, што го ограничува времето и ресурсите за самостојно справување со административните процедури.

Дополнително, жените – особено самохраните мајки – почесто се потпираат на неформални мрежи за добивање информации и поддршка. Ова укажува на потреба од поактивен институционален пристап во информирањето и поддршката на овие категории.

Анализата укажува дека пристапот до еднократна парична помош е условен од фактори како што се образованието, информираноста и сложеноста на административните процедури. Во таа насока, значајна е улогата на институциите и граѓанските организации во обезбедување поддршка, особено за ранливите категории граѓани.



7. РОДОВИ РАЗЛИКИ ВО ПОТРЕБИТЕ НА КОРИСНИЦИТЕ

Анализата на податоците покажува дека постојат значајни разлики во потребите на корисниците на еднократна парична помош, кои се условени од нивната родова улога, социо-економска состојба и семејни обврски.

Економски потреби

И жените и мажите се соочуваат со финансиски потешкотии, но природата на нивните економски потреби се разликува. Жените, особено самохраните мајни и оние кои се грижат за домаќинството, почесто имаат ограничен пристап до стабилни извори на приходи и се поизложени на ризик од сиромаштија.

Од друга страна, мажите почесто се јавуваат како носители на приходи во домаќинството, но во услови на невработеност или ниски примања, тие исто така стануваат зависни од еднократната парична помош.

Жените се поранливи во однос на економската сигурност. Ова укажува дека економската ранливост најжените често е резултат на комбинација од пазарни и семејни фактори.

Потреби за грижа за деца или стари лица

Анализата покажува дека грижата за децата, старите лица и лицата со попреченост во најголем дел е на товар на жените. Ова е потврдено и со податокот дека во најголем процент од домаќинствата тонму жената е главен носител на овие обврски.

Овие грижи бараат значително време и ангажман, што ја ограничува можноста на жените за вработување и економска независност.

Нееднаквата распределба на грижата во домаќинството претставува клучен фактор за родова нееднаквост и директно влијае врз економската положба на жените. Ова укажува на потреба од политики кои ќе обезбедат поддршка за грижа (услуги, субвенции, дневни центри).



Потреби поврзани со здравје, образование и социјална вклученост

Корисниците на еднакратна парична помош имаат зголемени потреби поврзани со здравствени услуги, особено во домаќинства со лица со попреченост или хронични заболувања. Жените често имаат улога на негуватели, што дополнително го зголемува нивниот товар.

Во однос на образованието, пониското образовно ниво нај дел од корисниците ја ограничува нивната можност за вработување и социјална мобилност.

Социјалната вклученост е исто така предизвиц, особено нај ранливите категории, кои имаат ограничен пристап до информации, услуги и можности за активнo учество во заедницата.

Потребите поврзани со здравје, образование и социјална вклученост се тесно поврзани со родовите улоги, при што жените се повеќе изложени на кумулативни ризици (грижа + ниски приходи + ограничени можности).

Анализата покажува дека родовите разлики во потребите на корисниците не произлегуваат само од нивната економска состојба, туну и од традиционалната распределба на улогите во домаќинството, наде жените носат поголем товар на неплатена работа и грижа.

Ова резултира со нивна зголемена ранливост и зависност од еднакратната парична помош.

Затоа, неопходно е креирање на:

- мерки за економско зајакнување на жените и нивна поголема вклученост на пазарот на труд
- услуги за грижа

Овие наоди унажуваат дека економската и социјалната ранливост нај жените често е резултат на повеќекратни фактори (ниски приходи, грижа, ограничен пристап до пазарот на труд), што бара интегриран пристап во креирањето на мерките.



8. ЗАДОВОЛСТВО ОД ДОДЕЛЕНАТА ЕДНОКРАТНА ПАРИЧНА ПОМОШ

Перцепција за односот и транспарентноста

Резултатите покажуваат дека најголемиот дел од испитаниците имаат позитивна перцепција за односот на вработените, кој најчесто е оценет како добар или одличен. Дополнително, речиси сите испитаници изјавиле дека се чувствувале почитувано и без стигматизација при користење на услугата, што претставува значаен позитивен аспект во функционирањето на системот.

Во однос на информираноста, дел од испитаниците наведоа дека добиле јасни информации за своите права, но значителен дел ги оценуваат како делумно јасни. Ова укажува дека постои добра основа, но и простор за дополнително унапредување на комуникацијата со корисниците.

Дали помошта ги задоволува потребите

Најголемиот дел од испитаниците сметаат дека еднократната парична помош делумно ги задоволува нивните потреби, додека помал дел изјавуваат дека е целосно доволна или недоволна. Овој наод укажува дека помошта има значајна улога, но не е доволна за целосно покривање на потребите на домаќинствата. Ова укажува дека еднократната парична помош има стабилизирачка, но не и трансформативна улога во подобрувањето на животниот стандард.

Во однос на критериумите, најчесто се наведува дека помошта треба да се прилагодува според:

- здравствената состојба
- бројот на деца
- статусот на самохран родител

Ова укажува на потреба од понатамошно прилагодување на мерките кон реалните потреби на корисниците.



Co-funded by
the European Union



Употреба на средствата и ефекти

Најголемиот дел од испитаниците навеле дена средствата најчесто се користат за: ленови и здравствени услуги, образование на деца, сметки и основни трошоци.

Ова јасно покажува дена еднократната парична помош претежно се користи за покривање на основни животни потреби.

Поголемиот дел од испитаниците сметаат дена помошта има делумно позитивно влијание врз нивната животна состојба, додена само 8% сметаат дена влијанието е ограничено и е многу мало.

Важност на помошта

Голем дел од испитаниците изјавуваат дена без оваа помош нивната состојба би била малку или значително полоша, што ја нагласува нејзината важност како механизам за поддршка на домаќинствата во социјален ризик.

Правичност и информираност за права

Во однос на правичноста, 64% од испитаниците сметаат дена помошта се доделува правично, а останатиот дел изразуваат несигурност или немаат јасно мислење.

Во однос на информираноста за можноста за жалба преовладува бројот на лица кои знаат каде можат да поднесат жалба или поплана (64%), а останатиот дел од 36% сподели дена нема информација, што укажува на потреба од подобрување на информирањето за механизмите за заштита на правата.



Родов аспект

Иако не се забележуваат значајни разлики во општото ниво на задоволство помеѓу жените и мажите, одредени тенденции укажуваат дека жените, како почести носители на грижа во домаќинството, почесто ја користат помошта за потреби поврзани со децата, здравјето и секојдневното функционирање на семејството.

Дополнително, податоците покажуваат дека во најголем дел од домаќинствата грижата за децата и домаќинството е на товар на жените, што може индиректно да влијае врз нивната перцепција за доволноста на помошта и нејзината важност.

Ова укажува на потреба од понатамошно развивање на родово сензитивни политики кои ќе ги земат предвид специфичните улоги и оптоварувања во домаќинството.

Иако генерално постои позитивна перцепција, дел од одговорите укажуваат на потреба од понатамошно унапредување на транспарентноста и комуникацијата со корисниците.



9. ЗАКЛУЧОЦИ

Анализата на податоците од анкетното истражување овозможи идентификување на неколку клучни наоди поврзани со профилот на корисниците, пристапот до еднократната парична помош и нивото на задоволство од услугите:

- 1. Социјална ранливост на работоспособното население** – Најголем дел од корисниците се во работоспособна возраст, многу се вработени, но приходите не се доволни за покривање на основните потреби.
- 2. Родова димензија и носители на грижа** – Повеќе од половина се жени, дел од нив самохрани мајни или главни носители на грижа во домаќинството, што ја зголемува нивната зависност од поддршка.
- 3. Домаќинства со повеќе членови и зголемени потреби** – Корисниците најчесто живеат во четиричлени или поголеми домаќинства, со малолетни деца, лица со попреченост или хронични заболувања, што создава дополнителни финансиски и грижовни обврски.
- 4. Ниско и средно образование како фактор на ранливост** – Повеќето имаат основно или средно образование, што ограничува вработливост и економска стабилност.
- 5. Пристап до информации преку формални и неформални канали** – Понрај институциите, важна улога имаат роднини, пријатели и граѓански организации, што унажува на потреба од поактивен институционален пристап.
- 6. Административни процедури и времетраење на постапката** – Дел од корисниците имаат потреба од помош при пополнување документација, а постапките понекогаш се одолговленуваат, што унажува на потреба од поедноставување и забрзување.
- 7. Помошта ги покрива основните животни потреби** – Се користи за лекови, сметни, образование на деца и основни трошоци, обезбедувајќи минимална егзистенција.
- 8. Помошта делумно ги задоволува потребите на корисниците** – Корисниците ја сметаат за корисна, но недоволна за долгорочно подобрување на состојбата.
- 9. Задоволство од односот на институциите** – Повеќето го оценуваат односот на вработените како добар или одличен и се чувствуваат почитувани.



10. **Ограничена информираност за права и механизми за заштита** – Дел од корисниците не знаат наде да поднесат жалба или поплана, што укажува на потреба од подобро информирање.
11. **Континуирана поддршка и комбинирани мерки** – Еднократната парична помош не е доволна, потребни се комбинации од финансиска, советодавна и мерки за вработување.
12. **Родово сензитивен пристап** – Жените насочуваат помош кон деца, здравје и секојдневно функционирање, што ја нагласува потребата од прилагодени родови стратегии во седнократната парична помош.

Главни родови разлики

Анализата покажува дека постојат значајни родови разлики во профилот, потребите и искуствата на корисниците на еднократна парична помош.

Жените се почесто во позиција на главни носители на грижата во домаќинството, при што во најголем дел од случаите тие се одговорни за грижата за децата, старите лица и лицата со попреченост. Ова укажува на изразена нееднаквост во распределбата на неплатената работа.

Дополнително, жените почесто се соочуваат со ограничен пристап до стабилни извори на приходи, пониско образовно ниво и поголема економска зависност, што ги прави поранлива категорија.

Во однос на користењето на еднократната парична помош, жените почесто ја насочуваат кон основни потреби на домаќинството, како храна, здравје и образование на децата, што укажува на нивната улога како главни носители на семејната благосостојба.

Главни предизвици во системот

Анализата идентификува неколку клучни предизвици во системот на доделување еднократна парична помош:

- **Административна сложеност на постапката**, што создава бариери за дел од корисниците, особено за лицата со пониско образование
- **Недоволна информираност**, при што корисниците често зависат од неформални извори на информации
- **Недоволна прилагоденост на помошта**, бидејќи таа во најголем дел ги задоволува потребите само делумно
- **Потреба од понатамошно зајакнување на родово сензитивниот пристап**, особено во препознавањето на неплатената работа и специфичните потреби на жените

Овие предизвици укажуваат дека постојниот систем, иако обезбедува значајна поддршка, треба да се прилагоди на комплексните потреби на корисниците.



10. ПРЕПОРАКИ ЗА ПОДОБРУВАЊЕ НА РОДОВАТА ЕДНАКВОСТ

- **Разгледување на можноста за воведување родово сензитивни критериуми при доделување на еднократна парична помош** (пр. самохрани мајки, лица кои се грижат за зависни членови), со цел подобро таргетирање на ранливите категории и пофер распределба на средствата во согласност со реалните потреби на домаќинствата.
- **Препознавање на неплатената работа како фактор на социјална ранливост**, имајќи предвид дена грижата за деца, стари лица и лица со попреченост најчесто е на товар на жените и директно влијае врз нивната економска активност и можности за вработување.
- **Поддршка на жени преку програми за вработување, дообука и економско зајаннување**, со цел намалување на нивната зависност од еднократна парична помош и поттикнување на нивна поголема вклученост на пазарот на труд.
- **Развивање и проширување на услуги за грижа** (дневни центри, услуги за поддршка во домот, грижа за деца и стари лица), со што ќе се овозможи подобро усогласување на семејните и работните обврски и ќе се намали товарот врз жените како примарни носители на грижа.
- **Подобрување на достапноста и разбирливоста на информациите**, преку изработка на јасни, едноставни и кориснички ориентирани водичи за аплицирање, како и нивна дистрибуција преку повеќе канали (онлајн, теренски активности, институции).



Предлог нови мерки и услуги

- **Воведување и проширување на програми за социјално менторство**, кои ќе обезбедат индивидуализирана поддршка за корисниците, особено жените, при развој на вештини, активно барање работа и надминување на структурните бариери за вработување.
- **Зајакнување на информирањето** преку локални медиуми и социјални мрежи за правата и постапките за еднократна парична помош. **Креирање едноставни и разбирливи информативни содржини**, прилагодени за ранливи групи и рурални средини.
- **Развој на локални сервиси за поддршка на ранливи категории**, како што се мобилни тимови и советувалишта, со цел приближување на услугите до граѓаните, особено во руралните и потешно достапни средини.
- **Воведување на редовно собирање, следење и анализа на податоци по пол, категорија на корисник и тип на домаќинство**, со цел креирање политики базирани на докази и подобро таргетирање на мерките.
- **Воспоставување на механизам за годишно следење и евалуација на ефектите од доделената помош**, што ќе овозможи континуирано унапредување на програмите и нивно прилагодување на реалните потреби на корисниците.
- **Зајакнување на соработката со граѓанскиот сектор**, кој има директен пристап до ранливите групи и може да придонесе во информирањето, поддршката и идентификувањето на потребите на корисниците.



МЛАДИНСКИ КУЛТУРЕН
ЦЕНТАР - БИТОЛА

Младински културен центар Битола

Адреса

Цар Самоил 29 Битола

Телефон

+389 (0) 47 233 020

Е-маил

[mkcibt@t.mk](mailto:mkcbt@t.mk)

